

2014

Museu del Disseny de Barcelona



Obertura del nou museu, que integra el present, el passat i el futur del disseny a Barcelona

1

Introducció

El Museu del Disseny de Barcelona integra el present, el passat i el futur de les arts de l'objecte i del disseny.



Edifici Disseny Hub Barcelona, seu del Museu del Disseny de Barcelona

El Museu del Disseny de Barcelona és el **museu de les arts de l'objecte i del disseny**, producte de la integració de totes les col·leccions del Museu de les Arts Decoratives, el Museu de Ceràmica, el Museu Tèxtil i d'Indumentària i el Gabinet de les Arts Gràfiques de la ciutat. És a dir, el denominador comú de totes col·leccions i entre l'ahir i l'avui és l'objecte i tot el que significa o ha significat i aportat: des de la seva concepció, creació i producció fins al seu ús segons el temps i la societat, tant en l'etapa artesana i preindustrial com en la industrial o la digital.

El museu conserva un **fons de més de 70.000 objectes** que tradicionalment s'han classificat sota la denominació d'*arts decoratives* o *arts aplicades* i que abracen del segle iv aC fins a l'actualitat, amb col·leccions úniques i de ressò internacional, com ara els teixits medievals, el vidre català esmaltat del segle xvi o la ceràmica de l'Alcora, entre d'altres.

Aquestes arts de l'objecte enllacen amb les col·leccions de disseny d'autor del segle xx -de producte, gràfic i de moda- d'una manera natural. La majoria són o han estat "objectes per viure", és a dir, propis de la vida quotidiana, personal o col·lectiva.

Alhora, les col·leccions històriques d'arts decoratives es vinculen també de manera lògica amb les denominades *arts contemporànies d'autor*, aquelles expressions artístiques que adopten tècniques tradicionals, com ara la ceràmica, el vidre o l'esmalt.

És a dir, el Museu del Disseny conserva un triple patrimoni:

- les **col·leccions històriques d'arts decoratives** (mobiliari, ceràmica, vidre, teixits, rellotges, papers pintats, papers de guardes...).
- les **col·leccions de disseny** (de producte, gràfic i de moda).
- les **arts d'autor** dels segles xx-xxi (ceràmica d'art, esmalt d'art, joia d'art...).

Al mateix temps, el Museu del Disseny de Barcelona disposa d'un Centre de Documentació, amb més de 22.000 documents relacionats amb les arts de l'objecte i el disseny: llibres; revistes i material gràfic actual i antic; arxius d'institucions, dissenyadors i empreses; base de dades; llibres de tendències; eines professionals; catàlegs comercials, etc.

2

Un edifici per a un museu:

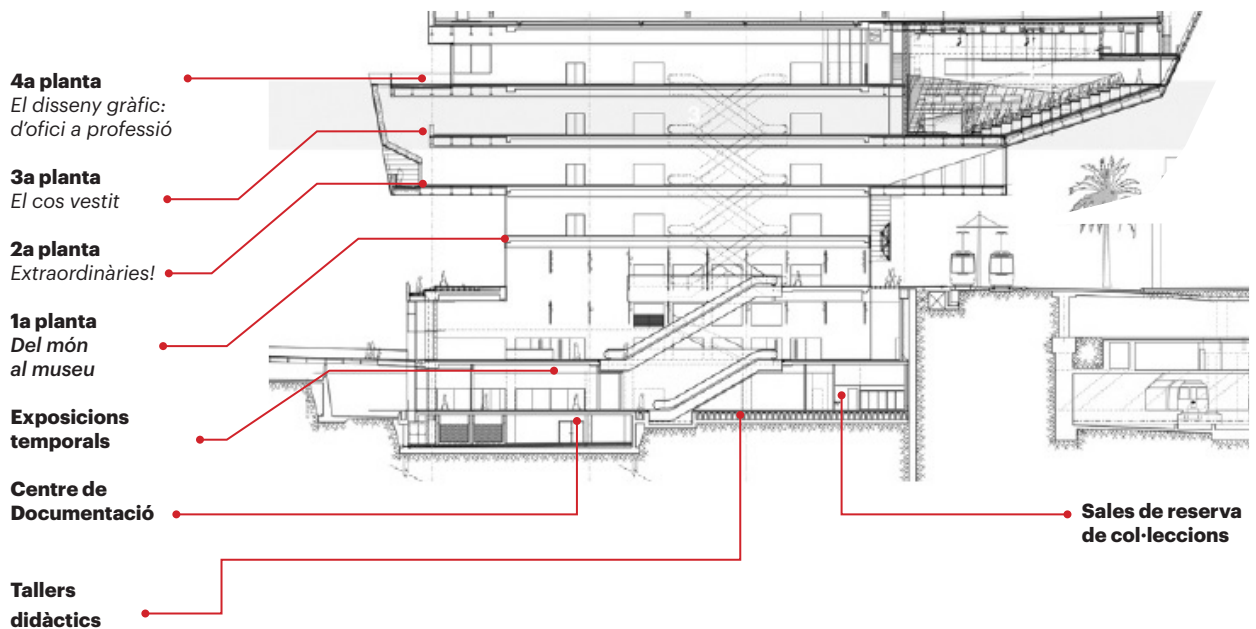
L'edifici Disseny Hub Barcelona disposa de:

6.000 m² per a les exposicions (permanents i temporals)

916 m² per al Centre de Documentació

2.000 m² per a la reserva i conservació de les col·leccions

160 m² per als tallers educatius



El museu té la seu a l'edifici Disseny Hub Barcelona de la plaça de les Glòries, obra de l'equip d'arquitectes de MBM (Martorell, Bohigas, Mackay, Capdevila i Gual), que el dissenyà expressament per conservar-hi, exposar-hi i difondre les seves col·leccions, un gran patrimoni de la ciutat. L'edifici es compon de dues parts diferenciades: una de subterrània (que aprofita el desnivell creat per la urbanització de la plaça) i una altra que emergeix a 14,5 metres d'altura (a nivell de la Plaça de les Glòries).

Les exposicions permanents ocupen les quatre plantes de la torre de l'edifici. L'espai dedicat a l'exhibició del fons patrimonial i els espais dedicats a la conservació del patrimoni objectual i documental estan ubicats a la planta subterrània (sales de reserva de les col·leccions i Centre de Documentació).

3

Una nova museografia flexible i plural

Més de 70.000 objectes

Lluny de seguir un discurs cronològic mitjançant una museografia convencional basada en un sol itinerari i amb una selecció de totes les col·leccions, s'ha decidit aprofitar els espais expositius en funció del discurs general de manera plural i flexible. Des del coneixement de les col·leccions, el museu n'ofereix diverses lectures mitjançant quatre exposicions permanents de mitjana durada.

La integració dels quatre museus que fins avui tenien cura a Barcelona de les arts de l'objecte ha multiplicat el potencial de les seves col·leccions, n'ha ampliat el discurs i ha obert el ventall de públic i usuaris. La diversitat del fons permet lectures més àmplies, des del paper històric de les arts de l'objecte fins al rol que prendran en l'esdevenidor.

Disseny de producte

2.000 objectes

Mobles, llums, electrodomèstics, vehicles...

Disseny de moda

Indumentària contemporània i històrica, complements

Disseny gràfic

Cartells, packaging, etiquetes...

Arts decoratives

7.000 objectes

Mobles, vidres, orfebreria, carruatges, rellotges, miniatures, guadamassils...

Arts tèxtils

Teixits

Arts gràfiques

Papers pintats, matrius, motlles...

4

Les exposicions

El programa amb el qual s'inaugurarà el Museu del Disseny de Barcelona es basa en cinc exposicions de producció pròpia, concebudes autònomament, en funció del nou discurs museístic, que busca una lectura plural dels objectes de la col·lecció: de la ceràmica al vestit, del cartellisme als mobles artesanals o fabricats en sèrie. Seran quatre exposicions permanents del seu patrimoni i d'uns cinc anys de durada i una de temporal, que s'inaugurarà el febrer del 2015. De cada exposició se n'ha editat un catàleg.

Un dels objectius subjacents d'aquest primer programa d'exposicions és cridar l'atenció sobre el valor patrimonial de nombroses i plurals tipologies d'objectes que havien format, o que fins fa molt poc encara formaven part, de la nostra vida quotidiana i que s'han integrat al museu. Com es produeix aquest pas? Què els fa tan interessants?

Les exposicions s'exhibiran de la planta 1 a la planta 4 de la torre:

1a planta	DEL MÓN AL MUSEU. Disseny de producte, patrimoni cultural
2a planta	EXTRAORDINÀRIES! Col·leccions d'arts decoratives i d'arts d'autor (segles iii-xx)
3a planta	EL COS VESTIT. Siluetes i moda (1955-2015)
4a planta	EL DISSENY GRÀFIC: D'OFICI A PROFESSIÓ (1940-1980)
Planta B	DISSENY PER VIURE (inauguració el febrer del 2015)

1a planta **Del món al museu**

Disseny de producte, patrimoni cultural



Cadira Pedrera, 1955

Contingut	Col·lecció de disseny de producte
Superfície	537 m ²
Nombre de peces	238
Durada	5 anys
Comissariat Comissariat adjunt	Pilar Vélez Teresa Bastardes i Rossend Casanova
Disseny de l'exposició	Lluís Pera
Disseny gràfic	Lali Almonacid

El Museu del Disseny de Barcelona disposa d'una col·lecció de disseny industrial formada per uns 2.000 objectes des del 1930 fins avui. La major part d'aquests objectes s'han dissenyat o produït a Catalunya. L'exposició vol explicar al públic per què i de quina manera aquests objectes han arribat al museu i han esdevingut patrimoni cultural.

2a planta **Extraordinàries!**

Col·leccions d'arts decoratives i arts d'autor
(segles iii-xx)



Plafó La xocolatada, Catalunya, 1710

Contingut	Col·leccions de ceràmica, mobiliari, vidre, teixit, rellotges, puntes, ventalls, guadamassils, papers de guarda i paper pintat; col·leccions d'arts d'autor del segle xx (ceràmica, vidre, esmalt i joies).
Superfície	954 m ²
Nombre de peces	1.106
Durada	5 anys
Comissariat Comissariat adjunt	Pilar Vélez Teresa Bastardes
Disseny de l'exposició	Ignasi Bonjoch i Marta Moliner. Estudi Bonjoch
Disseny gràfic	Anna Catasús. Estudi Bonjoch

Aquesta exposició integra en un discurs global les col·leccions més representatives i/o singulars de ceràmica, teixits, mobiliari, vidres, miniatures, rellotges i papers pintats. Es mostren col·leccions que fa temps que no es presenten al públic i peces singulars que han estat recuperades de les reserves més amagades dels museus i dels magatzems més recòndits. N'és el resultat un recorregut per la història de les arts decoratives i el seu col·leccionisme a Catalunya, i un "redescobriment" de les riques col·leccions de les arts de l'objecte de la ciutat de Barcelona.

3a planta **El cos vestit** Siluetes i moda (1550-2015)



Vestit, 1958



Mirinyac, c. 1850

Contingut	Col·leccions d'indumentària i moda
Superfície	657 m ²
Nombre de peces	173
Durada	5 anys
Comissariat	Teresa Bastardes i Sílvia Ventosa.
Disseny de l'exposició	Julia Schulz-Dornburg, amb la col·laboració d'Eugenia Troncoso
Disseny gràfic	AAAA. Pere Canals i Daniel Pujal

Més enllà de presentar la col·lecció d'indumentària des del segle xvi fins avui seguint un ordre cronològic o per autors, l'exposició mostra la relació entre el vestit i el cos, que no ha estat sempre la mateixa al llarg dels segles. Des del segle xvi fins avui, el vestit comprimeix o allibera, estilitza o confereix volum. L'exposició ens adverteix de fins a quin punt el dictat de la moda pot arribar a representar una servitud i un esclavatge.

4a planta **El disseny gràfic:** d'ofici a professió (1940-1980)



Cartell *Industria y Arquitectura 2ª Exposición g.R.*, 1954



Cartell *Tintes Iberia*, 1950

Contingut	Col·lecció de disseny gràfic
Superfície	532 m ²
Nombre de peces	554
Durada	2 o 3 anys
Comissariat	Anna Calvera i Pilar Vélez
Disseny de l'exposició	BOPBAA Arquitectes. Josep Bohigas Arnau, Francesc Pla Ferrer, Iñaki Baquero Riazuelo
Disseny gràfic	Malva García. Clase bcn

Exposició dedicada als pioners del disseny gràfic, a partir de les darreres col·leccions gràfiques que s'estan incorporant al museu. Cartells, elements publicitaris diversos, bidimensionals i tridimensionals, envasos i llibres, permeten explicar el pas de l'artista comercial –dibuixant publicitari o cartellista–, al grafista i, posteriorment, al dissenyador gràfic. El context productiu canvia i l'ofici esdevé una professió. Serà la primera d'un seguit d'exposicions que dibuixaran l'espectre sencer del disseny gràfic, des dels anys quaranta fins avui.

Planta B **La primera exposició temporal** **Disseny per viure**

Superfície	3.000 m ² aprox.
Número de peces	99
Comissariat	Óscar Guayabero, paradissenyador

Dates	Del 18 de febrer al 17 de maig de 2015
--------------	----------------------------------------

Aquesta exposició serà la primera aportació d'un programa d'exposicions temporals i activitats que tractaran sobre temes derivats de l'observació crítica de la contribució del disseny actual arreu del món.

Ha estat concebuda a partir de tres àmbits: el cos humà, l'entorn geogràfic i la comunicació. L'objectiu és mostrar i analitzar una selecció de projectes i productes de l'àmbit català i internacional en els quals la innovació i la creativitat es posa al servei de la comunitat que n'ha de fer-ne ús. L'exposició vol servir per reflexionar sobre els canvis que experimenta el concepte de disseny en funció del que la societat n'espera.



5

Algunes xifres del museu

2.071 peces exposades

3.000 m² destinats a exposicions

1.810 peces restaurades per un equip de 83 professionals

17.250 peces traslladades a la nova seu procedents de totes les seves col·leccions

Sala de reserves amb 1.561 m² de magatzem i 237 m² per a serveis tècnics

Edició de quatre catàlegs i una publicació divulgativa (en català, castellà i anglès)



Una de les sales de reserva del Museu del Disseny

6

Informació pràctica

Horaris

Exposicions al museu

De dimarts a diumenge, de 10 a 20 h

Tancat: 1 de gener, 1 de maig, 24 de juny i 25 de desembre i dilluns (excepte festius)

Centre de Documentació

Dimarts i dimecres, de 10 a 20 h, dijous de 15 a 20 h, divendres de 10 a 15 h

Tancat: tots els festius i de l'1 al 31 d'agost

Preus

Exposicions permanents: entrada general, 5€; entrada reduïda, 3€*

Exposició temporal "disseny per viure:" entrada general, 4,4€; entrada reduïda, 3€

Cominada permanents + temporal: entrada general, 7,5€; entrada reduïda, 4,5€

Portes obertes del 14 de desembre al 31 de gener del 2015

Entrada gratuïta: diumenge a la tarda, de 15 a 20 h i cada primer diumenge de mes

Preus de les activitats del museu: consulteu el programa

Gaudiran d'entrada gratuïta (amb l'acreditació corresponent): menors de 16 anys; posseïdors de la Targeta Rosa gratuïta; membres de l'ICOM (International Council of Museums); membres de l'Associació de Museòlegs de Catalunya; guies turístics professionals en l'exercici de la seva feina; professors d'ensenyament reglat acreditats per la direcció del centre educatiu; professors d'ensenyament reglat quan acompanyin un grup d'estudiants; persones que disposin del passi metropolità d'acompanyant de persones amb discapacitat; periodistes degudament acreditats; posseïdors de la targeta Barcelona Card.

Gaudiran de reducció de preu (amb l'acreditació corresponent): persones a l'atur; posseïdors de la Targeta Rosa reduïda; les famílies, amb un màxim de dos acompanyants adults, sempre que com a mínim un d'ells sigui el pare, la mare o el tutor/a legal (és imprescindible que hi hagi com a mínim un membre menor de 16 anys); posseïdors del carnet de família nombrosa; posseïdors del carnet de família monoparental; persones de 16 a 29 anys; persones de 65 anys o més; posseïdors del carnet de Biblioteques de Barcelona; grups a partir de 10 persones; posseïdors de bitllet d'autobusos turístics (Barcelona Bus Turístic), amb una reducció del 20%

Com arribar-hi

Metro: Línia 1 (Glòries)

Autobús: Línies 7, 92, 192, H12

Tramvia: Trambesós T5, T6 - La Farinera

Bicing: Estació de Bicing, av. Meridiana - metro Glòries

Aparcament: Ona Glòries (Ciutat de Granada, 173-175), Centre Comercial Glòries (av. Diagonal, 208)



Contacte

Oficines

Tel. +34 932 566 800
museudeldisseny@bcn.cat
www.museudeldisseny.cat
facebook.com/museudeldisseny
twitter.com/museudeldisseny

Centre de Documentació

documentacio.mcb@bcn.cat
Tel. +34 932 566 830
twitter.com/dissenydoc

Comunicació

Xavier Roig
Tel. +34 932 566 800
xroigp@bcn.cat

Premsa

Mahala Comunicació
Víctor Palacio
Tel. +34 934 127 878 / +34 664 10 30 20
victor@mahala.es

Museu del Disseny
de Barcelona

Edifici Disseny Hub Barcelona
Plaça de les Glòries Catalanes, 37-38
08018 Barcelona

Recorregut per les quatre exposicions permanents



Capdavanter, innovadors, artesanals, personalitzats, desafiadors, ergonòmics, populars, evocadors...

Del món al museu, objectes quotidians que han fet història

S'han seleccionat 238 objectes de la col·lecció del Museu del Disseny, representatius de les diferents etapes del disseny, des de l'època del GATCPAC fins avui, que en recullen els moments crucials i presenten els dissenyadors i les empreses que han estat impulsors del disseny a Catalunya i Espanya. Estan endreçats en funció de tres grans conceptes que valen per a tots els moments i tots els estils: la capacitat dels objectes d'esdevenir una referència, l'exploració dels materials i el context social. Es tracta d'una gran exposició de disseny industrial, didàctica i dinàmica, que és el resultat de la feina que ha dut a terme el Museu de les Arts Decoratives en els darrers vint-i-cinc anys, al costat dels dissenyadors i les empreses, per aplegar les peces més importants, les que han tingut més impacte i més projecció internacional, i construir el relat del disseny industrial al nostre país. Pilar Vélez, directora del Museu del Disseny, n'ha estat la comissària, juntament amb Teresa Bastardes i Rossend Casanova. La museografia de Lluís Pera estableix fites i punts de referència en cadascun dels àmbits, i presenta les peces formant part d'un tot. De fons, la pregunta: Què fa que determinats objectes que tenim a casa, al despatx o a la fàbrica, entrin a formar part del patrimoni cultural?



Cadira BKF, 1938



Setrilleres, c.1961, Rafael Marquina Audouard

Referència. El primer àmbit reuneix peces que han esdevingut exponents del bon disseny, prototipus d'èxit, dissenys personalitzats i dissenys capdavanter.

Les setrilleres antidegoteig (1961) per Rafael Marquina, són la peça de disseny industrial fet a Catalunya més copiat arreu del món. Per què aquest èxit? La raó primera i principal és l'eficàcia del disseny: però també la seva bellesa, l'adequació de la forma a la funció per a la qual han estat dissenyades, la sorpresa que provoca la seva silueta, allunyada de la que ha esdevingut més habitual en les setrilleres, de cos boterut i broquet corbat. Asèptiques (segons com, semblen un matràs), netes, modernes i elegants, han entrat al museu, però no han desaparegut mai de les botigues i les cases.

Un altre exemple que es destaca en aquest apartat és la cadira BKF (1938) de Bonet Castellana, Ferrari-Hardoy i Kurchan, de la qual se'n mostra el prototip. Ningú no diria que és del 1938! S'ha difós internacionalment i ha esdevingut un símbol de modernitat.

I la cadira *Pedrera* (1955), dissenyada per Barba Corsini per als apartaments de les golfes de la casa Milà, il·lustra del 1955, il·lustra el tercer concepte: peces encarregades per a un lloc concret, que han tingut un gran ressò i que s'han passat a produir en sèrie.

Finalment, la batedora Minipimer *MR1 G.* (1959) dissenyada per Gabriel Lluelles el 1959 mostra l'impacte del disseny que aporta noves solucions i que millora l'ús habitual d'un determinat objecte. En les batedores dels anys quaranta i cinquanta l'hèlix formava part del vas on es batien els aliments i feia de molt mal rentar. Lluelles va treure l'hèlix del vas, hi va incorporar un braç -"el tercer brazo", que en deia la propaganda- i va canviar per sempre el disseny de les batedores.

Materialitat. El segon àmbit de l'exposició para atenció als materials: innovadors, artesanals, versàtils, desafiadors, ergonòmics i funcionals.

Presenta un cas molt actual de nous materials i sistemes de fabricació: els estris de cuina de silicona de platí fabricats per la firma Lékúé. I, al costat de la innovació, hi ha la recuperació de tècniques tradicionals i la possibilitat d'adaptar el disseny a les necessitats dels diferents usuaris. L'ergonomia és un valor en alça: els objectes ergonòmics s'adapten a la complexió física de l'usuari i ofereixen el màxim confort. Es mostra el valor utilitari i pràctic del disseny, i la funcionalitat adaptada a la vida quotidiana. I a l'altre extrem, els reptes constructius, els dissenys que desafien les lleis de l'equilibri i de l'estàtica.

Conceptes i objectes dialoguen a les sales del Museu del Disseny: una bicicleta *Orbea Grow* (2012) de darrera generació i de disseny futurista, que té davant per davant una còmoda *Samuro* (1989) de J. Tresserra, feta amb fusta de noguera i llautó, d'una bellesa intemporal; el llum *Calder* (1975), d'Enric Franch, que no acabes d'entendre ben bé com s'aguanta; i la comodíssima cadira de braços giratòria *Neko* (1999), ben aplomada i lleugera, de Josep Llusà.

El visitant en surt amb la idea que no hi ha una única raó per a l'èxit d'un bon disseny.

Context. El tercer àmbit tracta el disseny en el seu context social. El reconeixement professional, la popularitat, l'atenció a criteris ecològics, la capacitat del disseny de jugar amb la memòria visual, evocar formes i sensacions, amb nostàlgia i ironia.

La cadira *Toledo* (1988), de Jorge Pensi, ha recollit premis a Barcelona, a Stuttgart i a Madrid, i s'ha incorporat al mobiliari de grans espais vinculats amb el disseny com el Vitra Museum de Berlín i l'Òpera de Sidney. El llum *TMC*, de Miguel Milà, es va començar a produir l'any 1960, encara es comercialitza avui i es pot veure a molts indrets, és un exemple rodó d'un objecte de disseny que la gent ha fet seu i que ha esdevingut popularíssim. L'aixeta de lavabo de Ramon Benedito (1991), amb un únic comandament, afavoreix el consum racional d'aigua. Finalment, la cadira *Garriri* (1986), de Mariscal, amb la forma de les orelles que recorden el personatge de Mickey Mouse, reinterpretat en els dibuixos i els còmics *underground* pel mateix Mariscal als anys setanta.

Al voltant d'aquestes peces estrella, un cotxe *Seat Ibiza*, llums, cadires, cendrers, la torxa olímpica de Barcelona 92 d'André Ricard, els coberts d'El Bulli, una espectacular cadira de polièster d'estil pop de Jordi Galí, petits electrodomèstics, flascons de colònia, una motocicleta *Impala* de Leopoldo Milà, tiradors de porta, el banc *Catalano* d'Oscar Tusquets, un carro d'autoservei, xeringues, llums de taula, una estora de Nani Marquina, penjadors, tamborets, una maquineta de fer punta, una planxa de Santiago Pey, un aparcabici de Lagranja i Santa & Cole: tot un univers d'objectes funcionals, bells, racionals o evocadors, que parlen de la gran transformació que al llarg del segle xx i fins avui el disseny ha introduït en la vida de la gent.

Peces destacades

Exposició *Del món al museu*

REFERÈNCIA



Setrillerses, 1961

Rafael Marquina Audouard (1921-2013)

Donació de Nani Marquina. Diseño y Promoción SL, 1994
MADB 135.612 i MADB 135.613



Cadira

BKF, 1938

Grupo Austral: Antoni Bonet Castellana (1913-1989), Juan Kurchan (1913-1972) i Jorge Ferrari-Hardoy (1914-1977)

Donació de Victòria Bonet, 1994
MADB 135.390



Cadira

Pedrera, 1955

Francisco Juan Barba Corsini (1916-2008)

Donació de Galeria H2O, 1994
MADB 135.431



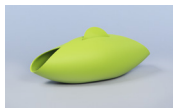
Batedora

MR1, 1959

Gabriel Lluelles Rabadà (1923-2012)

Donació de Carmen Barreda Campoy, 1994
MADB 135.611

MATERIALITAT



Rostidor al vapor, 2011

COMPEIXALAIGUA Designstudio (Barcelona, 2006): Ruth Pérez (1977) i Xavier Flores (1975)

Donació de Lékué SL, 2011
MADB 138.814



Còmoda de doble cos

Samuro, 1989

Jaume Tresserra (1943)

Donació de Tresserra Collection, SL, 1995
MADB 135.878



BiCicleta

Orbea Grow 2, 2011

Àlex Fernandez Camps (1972)

Donació d'Àlex Fernández Camps, 2012
MADB 138.892



Llum de taula

Calder, 1975

Enric Franch Miret (1943)

Donació de Metalarte SA, 1994
MADB 135.401

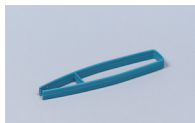


Cadira de braços giratòria

Neko, 1999

Josep Lluscà (1948)

Donació d'Oken SA, 2002
MADB 136.764



Pinça de gel, 1964

André Ricard Sala (1929)

Donació, 1994
MADB 135.414

CONTEXT



Cadira de braços

Toledo, 1988

Jorge Pensi (1946)

Donació d'Amat, Muebles para Colectividades SA, 1996
MADB 136.138



Llum de peu
TMC, 1960
Miguel Milà (1931)

Donació de la família Campi Valls, 1994
MADB 135.619



Aixeta monocomandament de lavabo
Lógica, 1991
Ramon Benedito (1945)

Donació de la Compañía Roca Radiadores SA, 1995
MADB 135.771



Cadira
Garriri, 1987
Javier Mariscal (1950)

Donació d'Akaba SA, 1999
MADB 136.566

1.300 peces expliquen la relació de Barcelona amb els objectes, la seva creació i la seva funció social: de l'ús al col·leccionisme

Arts decoratives i arts d'autor: el patrimoni de la ciutat com no s'ha vist mai

Barcelona disposa d'una col·lecció excepcional dedicada a les arts de l'objecte, amb peces de totes les èpoques, tipologies i materials. És el testimoni del treball dels creadors des de l'edat mitjana fins avui. Permet conèixer com són i com han estat els barcelonins, des de diferents punts de vista: com vivien, com es relacionaven amb diferents tradicions culturals, quin pes tenien en la seva existència quotidiana les idees estètiques i les modes. *Extraordinàries! Col·leccions d'arts decoratives i arts d'autor (segles iii-xx)*, no és només una gran exposició dedicada a la vida material, la més completa, dinàmica i interdisciplinària que s'hagi presentat mai a la nostra ciutat: és una capbussada en un món de formes, de tècniques i de manufactures, que relliga el passat amb el present, els tallers artesans amb els estudis dels artistes que han abordat modernament les arts de l'objecte. Un recorregut enlluernador, per la bellesa de les peces singulars i per l'espectacularitat de les seleccions, que el muntatge d'Ignasi Bonjoch presenta en grans vitrines temàtiques. Cada peça llueix per ella mateixa i totes juntes formen un relat d'història de la sensibilitat, d'història cultural i d'història urbana. La comissària de l'exposició, Pilar Vélez, ha creat un relat dinàmic, amb contrapunts àgils que fan dialogar obres i autors.



Berlina, Mallorca, c. 1750



Caixa amb calaixos. *El Naixement i l'Epifania*
Barcelona, 1525-1550

Extraordinàries! Col·leccions d'arts decoratives i arts d'autor (segles iii-xx) vol que Barcelona prengui consciència d'un llegat únic que s'ha aplegat al llarg de molts anys i de la capacitat de creació de nous patrimonis. L'exposició aplega 1.300 peces que són una síntesi dels quatre museus que conflueixen en el Museu del Disseny: el Museu de les Arts Decoratives, el Museu de Ceràmica, el Museu Tèxtil i de l'Indumentària i el Gabinet de les Arts Gràfiques. S'ha concebut una museografia flexible, que integra les diferents col·leccions, subratlla les grans peces i treu a la llum obres poc conegudes, algunes de les quals no s'havien vist des d'abans de la guerra. El discurs connecta les arts decoratives amb les arts d'autor contemporànies, que tenen com a fita més visible i coneguda les grans figures de l'art del segle xx, Picasso i Miró, que van desenvolupar el seu món personal amb les formes tradicionals dels terrissaires, actualitzades ara per ceramistes contemporanis com Suzanne i George Ramié o Llorens Artigas.

La gràfica de l'exposició és també obra de l'estudi d'Ignasi Bonjoch: juga amb textures i filigranes que transmeten el gust per l'ornamental i el decoratiu, en una composició que transmet la idea de minuciositat i varietat. Aquesta peça gràfica acompanya una secció documental que inclou la història de les col·leccions d'arts decoratives de Barcelona, des de l'Exposició Universal del 1888, i dona entrada a les sales. A l'interior

de l'exposició, les peces es disposen seguint un ordre cronològic que, al mateix temps, és també temàtic, de tipologies i d'estils. El recorregut s'inicia amb la col·lecció de teixits coptes, medievals i hispanoàrabs, una de les més importants del món, amb teles i vestits d'una bellesa subtil i delicada. Hi destaca la dalmàtica del tern de Sant Valeri: una peça de roba amb mànigues amples i obertes que es col·locava sobre l'alba, i que utilitzaven els diaques i sots-diaques que assistien el bisbe de Barcelona en les cerimònies eclesiàstiques. L'interès d'aquesta peça del segle xiii és que conserva, com un afegit decoratiu, un fragment de teixit hispanoàrab anterior, amb un grafisme geomètric que es mostra amb el color i les textures originals. Més de cinquanta especialistes en totes les disciplines han format l'equip de restauració que ha dut a terme una feina de molts mesos, amb rigor i sensibilitat.

Les transformacions d'uns objectes en altres, els reaprofitaments dels elements decoratius, seguint el pas del gust i de les modes, és una constant en *Extraordinàries! Col·leccions d'arts decoratives i arts d'autor* (segles iii-xx). Per exemple, en l'excel·lent col·lecció de caixes de núvia tardogòtiques (de finals del segle XV i del segle XVI), que també han estat minuciosament restaurades, en treure la pintura que les recobria, han aparegut elements desconeguts. S'ha pogut veure que en molts casos reaprofitaven fragments de retaules amb pintures, als quals es va donar un nou ús. Ara aquestes pintures es poden contemplar mentre s'admira el treball de fusteria i marqueteria. Les peces parlen de la vida quotidiana d'homes i dones que van viure a Barcelona segles enrere i permeten al visitant endinsar-se en l'entorn domèstic de les famílies acomodades.

Trenta-cinc peces singulars que expliquen la passió dels barcelonins pels objectes

La col·lecció que la Junta de Museus va adquirir a l'industrial, polític i col·leccionista Lluís Plandiura l'any 1932 (per un import de set milions i mig de pessetes: una quantitat enorme per l'època, que va provocar molts arrufaments de nas) ha estat la base de les col·leccions d'arts decoratives de la ciutat. Una de les peces estrella que s'exposen en l'apartat de ceràmica és el plafó de Sant Jordi, renaixentista, del Palau de la Generalitat. Originalment va formar part del llegat d'aquest gran col·leccionista.

Al llarg del recorregut s'han escollit 35 peces singulars que permeten fer-se una imatge de conjunt de les arts decoratives: el valor artístic, el valor i el pes social, les tècniques, els materials i les manufactures. Algunes d'aquestes obres tenen una història que es desplega narrativament. És el cas del penó de Sant Ot, un brodat romànic, fet o fet fer per una dona: Elisava. El seu nom apareix en el brodat, i per aquesta raó és considerada la primera dissenyadora. L'escola de disseny, creada el 1961, en va prendre el nom.

Al seu costat, un tinell obra de Jaume Roig, rescatat dels magatzems, que feia anys que no s'exposava. Servia per dipositar, en un parament decoratiu de gran efecte, la vaixel·la de la casa. Aquesta modalitat de mobiliari ha donat nom al Saló del Tinell del Palau Reial Major de Barcelona. La peça que es mostra al Museu del Disseny estava situada al capdamunt d'una escala.

La xocolatada és un plafó ceràmic de començaments del segle xviii atribuït a Llorenç Passolas, procedent d'una finca de Francesc Amat, comte de Castellar. A més de l'interès per l'execució de la ceràmica i la pintura de les rajoles, és un testimoni de la vida de la noblesa catalana en el pas del segle xvii al xviii, i dels usos socials del lleure, entre els quals hi havia la moda dels toros i la passió per la xocolata.

De la ceràmica de l'Alcora a Picasso

Dues extraordinàries seleccions de ceràmica i vidre presenten peces rares i d'un gran atractiu visual: ceràmica de l'Alcora i vidre català esmaltat verd. Es disposen en grans vitrines i creen un efecte escenogràfic. El muntatge juga amb la diversitat dels materials, de les tècniques i dels formats, i al costat d'aquestes peces tan delicades presenta un llit carro fet al segle xix a Barcelona, o una extraordinària obra de marqueteria de bronze amb escenes que expliquen la guerra del Francès. Puntes i llits d'Olot, ventalls i papers pintats, indians i bacines daurades. També un brasero barroc

procedent del Saló de Cent, un tocador cadira modernista de Joan Busquets amb llautons d'Antoni Fons, un paravent lacat decó de Ramon Sarsanedas i un extraordinari secreter, també déco, obra de Santiago Marco.

Amb aquestes peces que ens introdueixen al segle xx el visitant fa la transició entre les arts decoratives i les arts d'autor. En l'apartat final es poden contemplar ceràmiques i vidres de Xavier Nogués, ceràmiques de Cumella i Llorens Artigas, de Picasso i de Miró, esmalts i una col·lecció que mostra la gran transformació que al llarg dels darrers cent anys ha experimentat la joieria. Un fris fotogràfic envolta les vitrines i explica l'evolució de les arts d'autor, amb un homenatge a escoles i mestres, i un reconeixement a la contribució dels col·leccionistes -Pascó, Cabot, Gómez Novella, Plandiura, Rocamora, Muntadas, Estany, Roviralt o Amades-, que van posar els fonaments sobre els quals es constitueix ara el Museu del Disseny de Barcelona.

Una novetat de l'exposició és que totes les peces de la col·lecció es poden consultar des de casa, en línia. Paral·lelament s'ha editat un catàleg amb reproduccions i textos sobre les obres i la història de les col·leccions d'arts decoratives actualment al Museu del Disseny. També cal destacar el treball de restauració que s'ha dut a terme, que ha arribat a totes les peces de l'exposició i en el qual han participat especialistes de tots els àmbits permet contemplar ara la col·lecció en tota la seva bellesa, com no s'havia vist mai.

Peces destacades

Exposició *Extraordinàries*

1. Singulars



Estendard Penó de Sant Ot **La Seu d'Urgell, 1095-1122**

Inscripció ELIs/AVA/MEF/CIT (Elisava me fecit)
Donació de la Junta de Museus, 1918
MTIB 49422



Plafó *La xocolatada* **Barcelona, 1710**

Llegat de Joaquim de Càrcer, marquès de Castellbell, 1923
MADB 52.770



Cofre **Barcelona (?), segle xiv**

Donació de la Junta de Museus, 1932
MADB 3.922



Berlina **Mallorca, c. 1750**

MADB 2.952



Estufa **Alemanya, 1890-1900**

Donació de Fausta Furlan, 1994
MADB 154.642



Arquimesa **Barcelona, 1898**

Joan Busquets i Jané (1874-1949)
MADB 8.694



Bressol Número 3
Àustria, 1890

Jacob & Josef Kohn (1867-1922), producció
Donació d'ESPAI CORBAT, 2010
MADB 138.701



Tocador
Barcelona, 1902

Joan Busquets i Jané (1874-1949)
MADB 138.660



Paravent La Creació
Barcelona, 1929

Ramon Sarsanedas Oriol (1896-1987), lacador
Francesc d'A. Galí Fabra (1880-1965), dibuixant
MADB 135.344

2. Col·leccions



Caixa amb calaixos. El Naixement i l'Epifania
Barcelona, 1525-1550

MADB 64.155

3. Arts d'autor



Got i plat, 1929
Xavier Nogués (1873-1941) amb Ricard Crespo (1891-1949)

Vidre bufat en motlle i esmaltat
Llegat de Santiago Espona, 1958
MADB 65.662

173 vestits i estructures des del segle xvi fins als actuals creadors, expliquen com el vestit modela el cos

El cos vestit desplega el sistema de la moda

El cos vestit. Siluetes i moda (1550-2015) és una exposició sobre l'evolució de les formes i la manera com els vestits modelen el cos. Té el rigor d'una exposició de tesi, l'espectacularitat d'un gran muntatge escenogràfic i un to proper que permet al visitant capbussar-se en la història del vestit i en les idees que hi ha al darrere les siluetes, que es van transformant segons les èpoques. La base de la col·lecció històrica és l'extraordinària donació de vestits de Manuel Rocamora (1969), patrimoni de la ciutat de Barcelona, de la que s'exposen 58 peces. En els últims anys, la col·lecció s'ha actualitzat per incloure els treballs dels darrers grans creadors del moment i les darreres tendències de la moda. Malgrat els anys i els segles que fa que van ser confeccionats, els 111 vestits i les 62 estructures interiors que es poden veure a l'exposició llueixen com si fossin nous. Una restauració minuciosa ha permès fer visibles i recuperar colors i estampats. **Sílvia Ventosa i Teresa Bastardes** han estat les comissàries de l'exposició. El muntatge ha estat a càrrec de **Julia Schulz-Dornburg**, amb la col·laboració d'**Eugenia Troncoso**. Un seguit d'audiovisuals, a càrrec de **PROXI.ME**. **Chistian Schärmer i Rein Steger**, ajuden a explicar, amb un llenguatge senzill, concís i didàctic, conceptes relacionats amb cada època.



Vestit, Asunción Bastida, Barcelona, 1956



Vestit de cort, França, c. 1760

L'inici de l'exposició explica cinc accions bàsiques que al llarg de la història del vestit han servit per modificar l'aparença del cos: ampliar (mitjançant colls escarolats, pits inflats, calces de carbassa o braguetes inflades, volants i llaços), reduir (mitjançant cartrons de pit i cotilles), allargar (amb perruques i ornaments, barrets de copa o sabates de plataforma) i perfilar (amb calçons i mitges que creen una silueta filiforme, samarretes o malles) i una cinquena acció, destapar (amb transparències i peces de roba mínimes), corresponent a les èpoques de llibertat, que trenquen amb les convencions i els artificis del vestit: la revolució francesa, per exemple, els anys vint i trenta o els anys seixanta del segle xx.

A cada època, segons la moda, aquestes cinc accions, a través del vestit, modelen el cos. Les lectures són múltiples i connecten formes i moda amb les aspiracions d'homes i dones, amb el cànon de bellesa sempre canviant, amb les formes de representació social i les convencions morals, que evolucionen seguint la història d'Occident. El conjunt convida a l'espectador a fer un recorregut fascinant per la història de la cultura, amb el vestit, les formes i el cos com a protagonistes.

Cada època, les seves formes

Unes grans vitrines, organitzades en deu èpoques històriques, componen aquest recorregut: del món cortesà del segle xvi i xvii als dissenyadors actuals. Expliquen l'evolució de la moda, a partir de la superposició de les cinc accions descrites de bon començament: després del món cortesà, la revolució, el retorn a l'ordre de la Restauració, l'apoteosi de la vida burgesa, el triomf de la industrialització, el modernisme, els anys vint i trenta, l'època d'or de l'alta costura, el prêt-à-porter, la globalització.

Un exemple: els vestits modernistes reflecteixen el gust per la corba, el cop de fuet que, aplicat al vestit femení dona com a resultat formes en s: volants i frunzits fan créixer les mànigues i les faldilles. Els braços i el pit formen un sol volum basculat cap endavant. La cotilla comprimeix el bust i la cintura. Arriben a ser tan llargues que impedeixen el moviment i fins i tot provoquen trastorns greus de salut perquè com que comprimeixen el cos, canvien la disposició dels òrgans interns. El sastre britànic John Redfern, per aconseguir més comoditat, crea el vestit jaqueta. Cap al 1900 la silueta es fa més esvelta i la faldilla, amb corol·la, pren forma de flor. El vestit no es pot separar de les altres arts: reflecteix el mateix gust idealitzat i decoratiu.

Un altre exemple: entre els anys 1919 i el 1930 el vestit ensenya el cos, que es mostra o s'insinua. Per primera vegada a la història, les dones ensenyen les cames. Desapareixen les cotilles i el cos es desemmotlla. Les siluetes es fan rectes i simples, les túniques no són una armadura sinó una peça còmoda i funcional. Prendre banys es considera una activitat saludable i la gent comença a anar a la platja. L'elegància del vestit és la llibertat per moure's. Aquesta etapa té tres noms propis: Paul Poiret, que a partir de l'observació de la gestualitat lliure de les ballarines crea una nova forma de vestir sense la compressió de la cotilla: Marià Fortuny, que pren com a model les estàtues gregues i crea la túnica Delphos de seda prisada, i Gabrielle Chanel, que concep la silueta simplificada de la dona, que vesteix teixits confortables –el gènere de punt— i incorpora els pantalons.

Un muntatge espectacular i entenedor

Cadascuna de les grans vitrines té uns elements fixos. Un maniquí amb peces mòbils permet descriure les accions que es duen a terme sobre el cos. Una reproducció d'un quadre d'època (amb un joc lenticular que permet introduir el moviment) o en les èpoques modernes, una projecció mostren el context cultural dels vestits. Un maniquí daurat que destaca enmig de tots els altres presenta un vestit contemporani que remet a les formes històriques i n'adapta algun aspecte. D'aquesta manera es mostra la connexió que existeix entre l'obra dels creadors d'avui i la història de la moda, entesa com un gran repertori d'idees, de conceptes i formes. Finalment els vestits, esplendorosos, molt ben il·luminats i disposats teatralment; una selecció dels millors de cada època, peces úniques, preservades a través dels segles i restaurades per a aquesta exposició. Més enllà del discurs que l'exposició proposa, el visitant pot detenir-se en altres aspectes: colors, brodats o estampats.

La col·lecció creix i arriba fins avui

Les vitrines formen un cos central arquitectònic que dona forma a la sala. Tot al voltant, una línia cronològica sobre la història del vestit, amb il·lustracions, animacions i, en les èpoques més recents, filmacions. L'exposició es clou espectacularment amb un espai dedicat al segle xx en el qual vestits i filmacions conviuen en una instal·lació concebuda com un joc de miralls. Per acabar, les darreres aportacions de la moda, el Museu del Disseny ha establert un acord amb O80 Barcelona Fashion per anar incrementant els seus fons amb vestits de nous creadors. També s'han dut a terme un seguit d'adquisicions importants per actualitzar i arrodonir la col·lecció.

Les invisibles estructures interiors

L'espai central mostra una col·lecció de 62 cotilles, mirinyacs -estructures per engrandir la forma de les faldilles-, polissons i sostenidors, i inclou peces úniques per la seva antiguitat, com les pitreres del segle XVI o les cotilles del segle XVIII, i pel refinament dels teixits i dels colors.

L'exposició, amb una representació de 50 dissenyadors, para especial esment en els creadors catalans i espanyols, i inclou vestits i conjunts de Marià Fortuny, Balenciaga, Santa Eulalia, Pedro Rodríguez, Pertegaz, Pedro Rovira, Esteve Pila, Antonio Miró, Andrés Sardá, Roser Marcè, Juan Duyos, David Valls, Miquel Adrover, Josep Abril, Miriam Ponsa, Txell Miras, Amaya Arzuaga o Josep Font.

L'exposició s'acompanya d'un catàleg, guia visual en tres idiomes, que reproduïx la línia de temps (timeline), l'explicació gràfica de com el vestit modifica la forma del cos al llarg de gairebé cinc-cents anys, i que conté totes les peces de l'exposició.

Peces destacades

Exposició *El cos vestit*



Vestit de cort França, c. 1760

Tafetà de cotó estampat i puntes de lli
Donació de Manuel Rocamora, 1969
MTIB 88.015



Vestit Espanya, 1790-1810

Batista de cotó brodada amb fil de cotó
Donació de la família de Forn-Homs, 2002
MTIB 2.875/02



Vestit i mocador França, 1830-1835

Tafetà de cotó estampat
Donació de Manuel Rocamora, 1969
MTIB 21.954



Vestit Charles Frederick Worth París, 1865-1868

Acanalat de seda
Donació de Manuel Rocamora, 1969
MTIB 88.096



Vestit Barcelona, 1885

Tafetà i vellut de seda, cinta acanalada de seda i punta mecànica
Donació de Roser Palomera i Camps, 1987
MTIB 146.255



Vestit de núvia
Caroline Montagne
Barcelona, 1905-1907

Crep i glacé de seda, gasa i cintes de seda
Donació de Manuel Rocamora, 1969
MTIB 88.114



Vestit
Anita Monrós (1882-1959)
Barcelona, 1926

Crep georgette i gasa de seda, serrells, brodat de granadura, lluentons i fil d'argent
Donació de Manuel Rocamora, 1969
MTIB 88.165



Vestit
Asunción Bastida
Barcelona, 1956

Tul de cotó amb flocs de xenilla, llaç de vellut
Etiqueta: "Costura Asunción Bastida Barcelona Madrid"
MTIB 4.219/14



Granota de pantalons curts
Paco Rabanne
París, 1966

Plàstic i anelles metàl·liques d'acer i d'alumini
Donació de Paco Rabanne, 1979
MTIB 109.628



Conjunt de capa i faldilla. Col·lecció de dona *Sardonicus*
Primavera-estiu 2013
Martínez Lierah
Barcelona-París, 2012

Capa de neoprè de cotó i doble tela de punt i faldilla de neoprè de cotó
Donació Arturo Martínez Plaza i Daniel Lierah Beltran, 2013
MTIB 4.032/13



Cotilla, 1750-1770

Acanalat i llavorat de seda i fil daurat, barnilles
Donació de Manuel Rocamora, 1935
MTIB 21.959

Una història del segle xx: els dibuixants publicitaris que van esdevenir dissenyadors

Disseny gràfic amb llapis i pinzell

Calendaris, displays, etiquetes, anuncis de premsa, embalatge (packaging) i el rei de les arts gràfiques dels anys cinquanta i seixanta: el cartell. Una selecció d'unes 550 obres, que mostren l'evolució des del dibuix publicitari fins al disseny, des de la immediata postguerra fins a començaments dels anys vuitanta. *El disseny gràfic: d'ofici a professió (1940-1980)* reuneix l'obra dels pioners del disseny, com ara Josep Artigas, Josep Baqués, Pere Creus, Amand Domènech, Ricard Giralt Miracle, Enric Huguet, Eugeni Moradell, Antoni Morillas, Josep Pla-Narbona, Ramon Ribas o Tomàs Vellvé, i mostra la importància de Grafistes Agrupació Grafistes FAD, que va tenir un pes decisiu en el reconeixement professional dels primers dissenyadors. Al seu costat, America Sanchez, Enric Satué, Toni Miserachs o Yves Zimmermann, que obren ja el camí cap a una nova idea i una nova imatge del disseny. Pilar Vélez i Anna Calvera han estat comissàries d'aquesta exposició, la primera de gran format que es presenta a Barcelona sobre els pioners del disseny. Recull el treball que s'ha fet des de l'any 2007. Des de llavors s'han incorporat fons personals de dissenyadors i arxius d'empreses que han ampliat i transformat, actualitzant-lo, el fons de l'antic Gabinet de les Arts Gràfiques de l'Ajuntament de Barcelona.



Cartell. *Combinación perfecta*, 1962
Josep Pla-Narbona (1928)



Display *Polil. Cruz Verde*, 1948
Josep Artigas (1919-1991)

Unes grans safates que s'aguanten del sostre a mig aire de la sala, amb publicacions de formats petits i mitjans -llibres, discos, fulls de mà (*flyers*), targetes, fullets, postals, diaris i revistes- i unes cartelleres individuals amb els millors cartells per a la Fira de Mostres o per a la indústria farmacèutica. El muntatge de l'exposició *El disseny gràfic: d'ofici a professió (1940-1980)*, a càrrec de BOPBAA Arquitectes, té molt en compte la distància entre l'espectador i l'obra: es vol reproduir la proximitat respecte dels fullets i els materials de promoció, que és una de les claus de l'eficàcia del disseny gràfic. El visitant estableix un tracte de proximitat amb les peces, que permet valorar-ne l'enginy gràfic, la subtileza de la composició, el virtuosisme del dibuix, la traça a l'hora d'aplicar la tipografia.

El disseny gràfic: d'ofici a professió (1940-1980) és una exposició de tesi. S'ha deixat de banda el cartell modernista, obra de pintors i il·lustradors, i s'ha posat l'accent en l'aspecte professional, en una seqüència que comença en els anys immediatament posteriors a la guerra. Comença amb la generació que es va formar als anys trenta com a dibuixants publicitaris en estudis de publicitat i editorials, i acaba amb la generació que van entrar com a aprenents i col·laboradors en els primers estudis de disseny, abans de l'eclosió de les escoles de disseny als anys seixanta. Algunes obres d'aquest període, com el cartell de Polil de Josep Artigas, els cartells del Grup R de Ricard Giralt Miracle o els elements de promoció de la indústria farmacèutica –especialment dels laboratoris Ubach—, han esdevingut clàssics. D'altres, com el toro d'Osborne de Manolo Prieto o l'emblema de les autopistes d'Enric Huguet, són icones visuals. Els grans

certàmens internacionals que es van celebrar a Barcelona als anys seixanta van generar també imatges molt potents: la Fira de Mostres, el Saló Hogarhotel, el Saló Nàutic o el Saló de l'Automòbil donaven feina i proporcionaven reconeixement públic als pioners del disseny. Un altre aspecte important són les felicitacions de vacances o els fullets turístics. El disseny gràfic va contribuir a crear la imatge de la cultura de l'oci.

Les impremtes especialitzades, d'altíssima qualitat, com Filograf o Casamajó, van convertir alguns d'aquests impresos en petites joies gràfiques i peces de col·lecció. Van incorporar encunyacions, papers i tintes especials, van dissenyar peces que es podien muntar amb volum, com petites escultures gràfiques. Al costat de tota aquesta producció, que connecta amb l'artesania, els dissenyadors gràfics van ser una peça important de la nova cultura de masses que es manifestava a través de revistes, campanyes, cartelleres al carrer, grans tiratges i grans escampades de fullets en llocs de venda al públic i a la Fira de Mostres.

Funcionalisme versus imaginació visual

El discurs de l'exposició deixa de banda els elements sociològics i se centra en els aspectes estrictament gràfics: els diferents formats i suports del disseny gràfic, les tendències i escoles i els diversos camins que van seguir els professionals, en contacte amb els moviments i les tendències internacionals del disseny. Un dels aspectes que cal subratllar és que alguns d'aquests dissenyadors, com Josep Artigas, Josep Pla-Narbona i Joan Pedragosa, van treballar a Suïssa, on van entrar en contacte amb les tendències més modernes del disseny internacional.

En un dels seus llibres d'història del disseny, Enric Satué va establir una diferenciació entre disseny pictòric i disseny arquitectònic que encara avui resulta útil. Els pioners dibuixaven i pintaven per dissenyar i van dominar el panorama professional dels anys cinquanta i seixanta. La complexitat cada cop més gran de la publicitat i de la comunicació visual va anar definint un nou perfil de professional. Es va passar del cartell a l'embalatge (*packaging*), de la il·lustració editorial al disseny de col·leccions, de compondre fullets i postals a projectar programes integrats d'identitat corporativa.

Des del punt de vista plàstic, el disseny gràfic dels anys seixanta i setanta s'emmiralla en la Neue Grafik de Basilea i Zuric, influït per la Nova Tipografia i l'Art Concret. Però al mateix temps deriva també cap a l'art pop, que va recuperar la il·lustració i les formes pictòriques, la imaginació i la llibertat, i que va fer de contrapunt al funcionalisme i al purisme gràfic.

Un document d'història del disseny

Com a complement dels elements gràfics es presenta un audiovisual de la campanya de tanques publicitàries de l'empresa RED -*Conozca España en Barcelona; Para vivir siempre... pratique ejercicios espirituales* 1963-, que va aplegar els dissenyadors catalans de l'ADG-FAD i els dissenyadors de Madrid, reunits a l'entorn del Grupo 13. S'ha recuperat una col·lecció de fotografies que mostren la Rambla de Catalunya i el passeig de Gràcia, amb unes grans cartelleres. Va ser una manera d'afirmar públicament la importància de la imatge publicitària i de la comunicació visual i va servir de reconeixement als creadors, que es començaven a associar per potenciar la professió. És la primera vegada que aquest material veu la llum. També s'ha filmat una roda d'entrevistes amb alguns dels dissenyadors de l'època com Enric Huguet, Pla-Narbona, Ramon Ribas i Pere Creus.

El disseny gràfic: d'ofici a professió (1940-1980) és la primera d'una sèrie d'exposicions d'història del disseny gràfic. Tindrà continuïtat, d'aquí a tres anys, amb una exposició dedicada al boom del disseny als anys vuitanta.

Peces destacades

Exposició *El disseny gràfic*

1940-1952

Cartellistes i dibuixants publicitaris



Publicitat farmacèutica

Recsodan, Lab. Prem, SA, anys cinquanta

Amand Domènech (1920-2002)

Donació de la família Domènech Serra
GAGB 9.051/14



Display

Polil. Cruz Verde, 1948

Josep Artigas (1919-1991)

Préstec CRAI - Biblioteca de Belles Arts
(Universitat de Barcelona)

1953-1960

Cap a la professionalització



Cartell

Industria y Arquitectura 2ª Exposición g.R, 1954

Ricard Giralt Miracle (1911-1994)

Donació de Daniel Giralt Miracle, 2008
GAGB 23/08



Gràfica publicitària

Blevit carne, 1968

Blevilat 12, Blevilat 18. Leche instantánea para lactantes, Lab. Ordesa, 1961

Àngel Grañena (1929)

Donació d'Àngel Grañena, 2014
GAGB 9.186/14.03,9.179/14.02,9.179/14.03

1961-1968

La institucionalització dels grafistes



Cartell

Sector automóvil, 1967

Tomàs Vellvé (1927-1998)

Donació de la família Vellvé Arilla, 2014

GAGB 9.448/14



Coberta de llibre

Retrat en fum, Col·l. La Cua de Palla, Edicions 62, 1968

Jordi Fornas (1927-2011)

Donació d'Anna Calvera, 2014

GAGB 9.446/14



Cartell

Combinación perfecta, 1962

Josep Pla-Narbona (1928)

Donació de Pla-Narbona, 2010

GAGB 70/10

1969-1980

La consolidació del disseny gràfic



Pots de cuina

Josep Baqués (1931)

1974

Donació Josep Baqués, 2014

GAGB 8.939/14, 8.938/14, 8.940/14, 8.937/14, 8.941/14, 8.946/14



Publicitat farmacèutica i veterinària

Calcium Sandoz Forte, Lab. Sandoz, 1974

Enric Huguet (1928)

Donació d'Enric Huguet, 2014

GAGB 9.600/14.05



Cartell

Concursos hípicos de Asturias, 1970

Elías + Santamarina

(Elías García Benavides, 1937, i José Santamarina, 1948)

Donació de José Santamarina, 2014
GAGB 8.823/14

1980-...

Camí de la normalització del disseny gràfic



Cartell

ICSID 1971 Ibiza, 1971

Yves Zimmermann (1937)

Donació de Yves Zimmermann, 2008
GE 065
